

Befag Parkett Kft.

Tapolca
Külterület 0169/2 hrsz
8300

E.ON Észak-dunántúli Áramhálózati Zrt.
9027 Győr, Kandó Kálmán u. 11-13.

www.eon.hu

2022. május 23.
1 / 5

Tapolca 0169/2 hrsz.-on létesülő napelemes kiserőmű közcélú villamos hálózati csatlakozása

Tisztelt Ügyfelünk!

Köszönettel vettük 2022. április 27.-én érkezett igénybejelentésüket, amely szerint napelemes kiserőművet (továbbiakban kiserőmű) kívánnak létesíteni, és azt a közcélú elosztóhálózatra kívánják csatlakoztatni, illetve kérték a villamos közcélú elosztó hálózati csatlakozás műszaki-gazdasági feltételeinek meghatározását. A kiserőmű csatlakoztatására vonatkozó tájékoztatónkat az alábbiakban adjuk meg.

1. Az igénybejelentés adatai:

- A kiserőmű összteljesítménye: 1x500 kVA
- A közcélú hálózatra csatlakozás tervezett feszültsége. 22 kV
- Segédüzemre igényelt teljesítmény: -

Az erőművek elosztó hálózatra csatlakozása a villamos energiáról szóló 2007. évi LXXXVI. törvény (VET), ennek végrehajtásáról szóló 273/2007. (X. 19.) számú kormányrendelet (VET Vhr.), a villamos energia rendszerhasználati díjak, csatlakozási díjak és külön díjak alkalmazási szabályairól szóló 10/2016. (XI. 14.) számú MEKH rendelet és a villamos energia rendszerhasználati díjak, csatlakozási díjak és külön díjak mértékéről szóló H440/2021. számú MEKH határozat, H441/2021. MEKH határozat előírásai valamint a villamosenergia-ellátási szabályzatok (MAVIR Zrt. Üzemi Szabályzat, Üzemi Szabályzat Melléklete, MAVIR Zrt. Irányelvek Rendszere, Kereskedelmi Szabályzat valamint az Elosztói Szabályzat) és Társaságunk Elosztói Üzletszabályzata előírásai szerint történik.

Ügyintéző neve:

Fábik Zoltán

Ügyintéző e-mail címe:

zoltan.fabik@eon-hungaria.com

Ügyintéző telefonszáma:

+36 30 286 8948

Iktatószám:

36942743

Projektszám: 3338

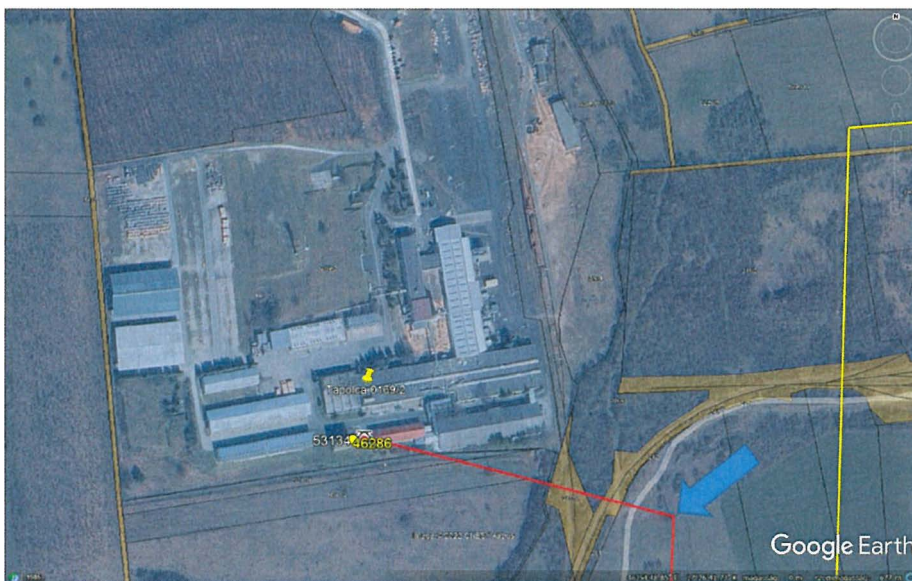
Székhely:
9027 Győr,
Kandó Kálmán u 11-13.
Győri Törvényszék Cégbírósága
Cg. 08-10-001534

2 / 5

2. Hálózati csatlakozás:

Csatlakozási pont az 1. pontban leírt kiserőmű számára:

A kiserőműnek csatlakozási pontot a Tapolca 132/22 kV-os alállomásból induló Parkettagyár megnevezésű 22 kV-os hálózaton a Rendszerhasználó meglévő 22 kV-os csatlakozási pontján (a „84/0 Parkettagyár kapcsolóháztól-53134” megnevezésű hálózatszakasz 18. oszlopán a vezeték Rendszerhasználó felőli áramkötései) tudunk biztosítani.



A kiserőmű csatlakozási pontjának megtáplálása:

Normál üzemállapotban a TAP0220016 Parkettagyár 22 kV-os hálózatról történik.

A számítások eredményei:

Az ügyfél tulajdonában lévő berendezéseket zárlati szilárdság szempontjából független szakértővel kell felülvizsgáltatni.

Hálózat számító szoftverrel elvégzett számítás szerint az 1. pontban meghatározott paraméterekkel rendelkező kiserőműnek a telepítési hely közelében tudunk csatlakozási pontot biztosítani.

A kiserőmű 500 kVA-es teljesítményét a jelen tájékoztatóban foglalt feltételek teljesítése esetén tudjuk fogadni.

3. A kiserőmű közcélú hálózati csatlakozásának műszaki feltételei:

- A kiserőműnek csatlakozási pontot a Tapolca 132/22 kV-os alállomásból induló Parkettagyár megnevezésű 22 kV-os hálózaton a Rendszerhasználó meglévő 22 kV-os csatlakozási pontján tudunk biztosítani az alábbiak szerint:
 - A Rendszerhasználó meglévő 22 kV-os és 0,4 kV-os elosztó-berendezéseinek alkalmasságát meg kell vizsgálni a csatlakozási terv elkészítése során, szükség esetén ki kell cserélni.
 - A csatlakozási tervben zárlatszámítás segítségével ellenőrizni szükséges, hogy az alállomási indító mező védelmének meglévő beállítási értékei biztosítják-e a szelektív működést. Ütközés esetén a jelenlegi kétfokozatú túláramvédelmet háromfokozatúra kell átépíteni.
- A Rendszerhasználó elosztójában, a fogyasztásmérési helyénél, visszawatt védelem kiépítése szükséges.
- **Csatlakozási pont és tulajdonjogi határ:** a Rendszerhasználó telephelyének jelenlegi csatlakozási pontja és annak tulajdoni határa.
- A kiserőmű villamos csatlakozása céljából a kiserőműtől a visszawatt védelemig 0,4 kV-os vezetékkel kell létesíteni, amely az erőmű társaság beruházásában létesül, és üzemeltetésében, tulajdonában marad.
- A hálózati csatlakozás kapcsán kötendő üzemviteli megállapodásban rögzíteni kell, hogy az elszámolási mérés ellenőrzése céljából díjmentes szolgalmi jogot biztosít társaságunknak a mindenkorai tulajdonos.
- **A hálózati csatlakozásra (Csatlakozási, Kiviteli terv) műszaki terveket kell készíteni.** A Műszaki terveket felülvizsgálat és jóváhagyás céljából **2-2 példányt** nyomtatva, illetve **1-1 példányt** elektronikus adathordozón (pendrive) kell benyújtani Társaságunkhoz.
- A H440/2021. számú MEKH határozat D melléklete alapján a kiserőmű beruházója az Elosztói Engedélyes részére az alábbi tevékenységekért díjat köteles fizetni:
 - a kiserőművi igénybejelentésére vonatkozó tájékoztató elkészítéséért, a díj mértéke: 130 322 Ft + Áfa/kiserőmű,
 - a megvalósíthatósági tanulmány vagy csatlakozási terv felülvizsgálati díj mértéke: 130 322 Ft + Áfa/ kiserőmű csatlakozási/tanulmány terv.
- Ha a kiserőmű üzemeltetője saját fogyasztói berendezéseivel szigetüzemet is kíván tartani, ezt a szándékát a tervben jeleznie kell.
- A kiserőművet minimálisan az Elosztói Szabályzat előírásainak megfelelő védelem–automatika funkciókkal kell ellátni.
- A kiserőműveket olyan védelmi rendszerrel kell ellátni, mely megvédi azt a hálózat üzeméből következő terhelésektől, ki- és visszakapcsolásoktól, továbbá megakadályozza a kommunális szigetüzem kialakulását. A kiserőmű belső hálózatát – reteszeléssel – úgy kell kialakítani, hogy a hálózati feszültség megszűnése esetén annak külső fogyasztói hálózattal történő párhuzamos üzemét – semmilyen körülmények között – ne tegye lehetővé!

- A villamos energiatermelő egység hálózatról történő leválását követően
 - a szinkronozás automatikusan történhet a feszültség megjelenéséhez képest késleltetéssel, ha a leválást a közcélú hálózaton fellépő védelmi működés, vagy üzemzavar okozta.
 - a szinkronozás csak az illetékes üzemirányító előzetes engedélyével történhet, ha az erőmű leválást saját zárlatból adódó védelmi működés okozta.
- A hálózati üzem sajátossága, hogy a múltó zárlatok, védelmi működések esetén automatikus visszkapcsolást alkalmazunk.
- A közcélú hálózat tervezését, kivitelezését E.ON minősítéssel rendelkező tervezőnek, kivitelezőnek kell elvégeznie.
- A megfelelő minősítéssel rendelkező tervező a tervezési folyamat megkezdésekor, egyeztetés céljából, keresse meg az E.ON területileg illetékes Áramhálózati Üzem területi képviselőjét. A hálózati csatlakozás tervezéséhez a tervező kérésére megadjuk a tervezés kiinduló adatait.
- A 40/2017 NGM rendelet alapján a kiserőmű jelentős villamos berendezés, amit úgy kell megtervezni, létesíteni, üzembe helyezni, üzemeltetni, átalakítani, javítani, rendszeresen karbantartani, üzemben kívül helyezni és megszüntetni, hogy az megfeleljen a rendelet 1. mellékletben (VMBSZ) meghatározott műszaki biztonsági követelményeknek, valamint a környezetvédelmi, tűzvédelmi, katasztrófavédelmi és munkavédelmi jogszabályokban előírtaknak. (<https://www.eon.hu/hu/lakossagi/ugyintezes/muszaki-ugyek/kiseromuvek-csatlakozasi-lehetsegei.html>)
- Annak érdekében, hogy a közcélú elosztóhálózatokon be lehessen tartani szabványban előírt felharmonikus tartalmat, valamint villogásmértéket a tervezett kiserőmű által keltett zavarok egyenként és összességében sem haladhatják meg a vonatkozó szabvány (MSZ EN 50160) előírásait. Fotovillamos rendszerekben alkalmazott inverterek esetében a felharmonikus kibocsátásnak az MSZ EN 61727 szabvány előírásainak is meg kell felelnie.
- A fenti minőségi paraméterek mérhetősége céljából a csatlakozási pont közelében sorkapcsokra kivezetett mérési pontokat kell kialakítani.
- Kiserőmű villamos mérése: Amennyiben visszatáplálás elleni védelemmel látják el a kiserőművet, akkor a mérés átalakítása nem szükséges.
- A termelőegységek hálózati csatlakozási követelményeire vonatkozó üzemi és kereskedelmi szabályzat létrehozásáról szóló, 2016/631 számú EU rendelet 40. cikke alapján a kiserőműnek köteles biztosítani a rendelet villamosenergiatermelő létesítményekre vonatkozó követelményeit. A rendelet 41. cikke alapján az érintett rendszerüzemeltető az előírt követelményeknek való megfelelést előírja, illetve ellenőrzi. Jelen erőmű „B” kategóriába sorolandó.

4. A közcélú hálózati beavatkozás pénzügyi feltételei:

A 10/2016. (XI. 14.) számú MEKH rendelet alapján a csatlakozási díj mértéke erőmű esetében a közcélú hálózaton szükséges átalakítások költsége (27. § (1)).

A közcélú hálózaton nem szükséges átalakításokat végezni, ezért a Rendszerhasználónak az Elosztói Engedélyes felé csatlakozási díjfizetési kötelezettsége nincs.

A csatlakozási ponttól szükséges fejlesztések elvégzése ügyfelünk feladata.

5 / 5

5. A kiserőmű csatlakozásának további feltételei:

- A hálózati csatlakozási szerződés megkötéséhez az erőműre vonatkozó alábbi dokumentumok eredeti vagy hiteles másolati példányát kell benyújtani Társaságunkhoz:
 - 30 napnál nem régebbi cégkivonat
 - Jogerős környezetvédelmi határozat, amennyiben azt külön jogszabály előírja.
 - Az E.ON Észak-dunántúli Áramhálózati Zrt. által elfogadott villamos hálózati csatlakozási terv
- A villamos megvalósulási, kiviteli tervek, közcélú hálózatra csatlakozási terv, valamint a villamosenergia-elszámolási rendszer tervének egyeztetésére és jóváhagyására Társaságunk igényt tart, a hálózati együttműködés zavarmentes kialakítása érdekében. Kivitelezés csak társaságunk által jóváhagyott tervek alapján történhet. Jóváhagyás nélküli megvalósításból adódó esetleges többlet költségért nem vállalunk felelősséget.
- A hálózathasználat feltétele:
 - A kiserőmű tulajdonosa, üzemeltetője és az E.ON Észak-dunántúli Áramhálózati Zrt. között megkötött Hálózati csatlakozási szerződés, Hálózathasználati szerződés és Üzemviteli Megállapodás megléte.
 - Villamosenergia vételezésre, valamint a betáplálásra vonatkozó kereskedelmi szerződések megléte a próbaüzem idejére is.
 - A Magyar Energetikai és Közmű-szabályozási Hivatal által a kiserőműre kiadott Kiserőművi összevont engedély megléte, amennyiben a kiserőmű teljesítőképessége 0,5 MW vagy azt meghaladja.
 - A kiserőmű és csatlakozás üzembehelyezési eljárásának lefolytatása a villamos energia ellátási szabályzatokban foglaltak szerint.

Jelen tájékoztató érvényessége 3 hónap. Ezen időszak alatt kell benyújtani a kiserőmű csatlakozási tervet jóváhagyásra Társaságunkhoz, ellenkező esetben a csatlakozási eljárás megszűnik.

Üdvözléssel:



Dicsőiné Giczi Katalin

Regionális csatlakozási szakterületvezető

E.ON Észak-dunántúli Áramhálózat
Zártkörűen Működő Részvénytársaság
2.1



Németh Ádám

Hálózatfejlesztési operatív irányító

E.ON Észak-dunántúli Áramhálózati Zrt.